



RECTEC

Reconnaître les
compétences
transversales en lien
avec l'employabilité
et les certifications



Midi Fébisp 23 septembres 2019



Les compétences transversales... De quoi parle-t'on?



Concepts et définitions

LA NOTION DE COMPÉTENCE....Autant de définitions que d'experts....

Phillipe Perrenoud:

« Un compétence est une capacité d'action efficace face à une famille de situations, qu'on arrive à maîtriser parce qu'on dispose à la fois des connaissances nécessaires et la capacité de les mobiliser à bon escient, en temps opportun, pour identifier ou résoudre de vrais problèmes »

Jacques Tardif:

« Une compétence est un savoir-agir complexe prenant appui sur la mobilisation et la combinaison efficaces d'une variété de ressources internes et externes à l'intérieur d'une famille de situations »

Guy Le Boterf:

« La compétence ne réside pas dans les ressources (connaissances, capacités...) à mobiliser, mais dans la mobilisation même de ces ressources. La compétence est de l'ordre du savoir-mobiliser »

Traits communs...définition RECTEC

- Une **compétence** repose sur la mobilisation, l'intégration, la mise en réseau d'une **diversité de ressources**:
 - **les ressources internes** propres à l'individu: ses connaissances, capacités, habiletés
 - **des ressources externes** mobilisables dans l'environnement.

Cette mobilisation des ressources s'effectue dans une situation donnée, dans le but d'agir



La compétence transversale:



- s'inscrit dans des contextes professionnels
- La transversalité peut concerner plusieurs métiers
- mais aussi plusieurs situations professionnelles d'un même métier

Paroles de stagiaires expérimentation





rectec

Reconnaître les compétences transversales
en lien avec l'employabilité et les certifications

GUIDE PRATIQUE

PROJET EUROPÉEN 2016/19

Cofinancé par le
programme Erasmus-
de l'Union européenne



Ce projet a été réalisé dans le cadre du programme européen
ERASMUS • Activité clé 2 • Partenariats stratégiques •

Une logique de progression

- Mise en correspondance avec les 4 premiers niveaux du CEC
- Les compétences sont graduées sur base de critères et d'indicateurs génériques
- l'autonomie, la responsabilité et la complexité de la tâche qui sont observées pour identifier la progression



Compétence transversale : La forme infinitive a été choisie afin d'englober l'ensemble des savoir-faire décrits pour chaque degré de maîtrise de la compétence

Descripteurs de compétences	Degré d'autonomie et responsabilité	Indicateurs génériques	Par exemple...
Des verbes conjugués à la troisième personne précisent ce que chacun fait à chacun des quatre niveaux gradués	La nominalisation caractérise les composants de la compétence graduée, en fonction du degré d'autonomie et de responsabilité associé à la compétence précisée	La forme nominale vient illustrer les composants de la compétence graduée, suivant le degré d'autonomie et de responsabilité	La forme permettant d'illustrer les exemples est variable : des verbatim présentés en italique et entre guillemets, des savoir-faire exprimés à la troisième personne du singulier, des listes
Ex : «effectue des calculs simples liés à des situations récurrentes »	Ex : « les calculs sont réalisés avec l'aide d'autrui »	Ex : « La réalisation des calculs est partielle guidée par un tiers désigné »	Ex : « avec l'aide de mon maître de stage, je suis capable de calculer la dose de détergent nécessaire pour laver un sol » ; calcule de manière appropriée le taux de désinfectant nécessaire pour effectuer un soin avec l'aide d'un superviseur.

Tableau 7 : Conventions d'écriture du référentiel ²⁰

	Niveau 1	Niveau 2	Niveau 3	Niveau 4
Paramètres à considérer	J'apporte mon aide sur demande sur quelques tâches (de manière tutorée)	Je réalise mes tâches seule/e et peut résoudre quelques problèmes courants sous supervision	Je réalise l'ensemble de mes activités et applique des méthodes pour résoudre les problèmes et les aléas dans le cadre des instructions reçues	Je gère et planifie mon activité et supervise celle d'une équipe dans le cadre du programme d'activités
Tâches, activités	Réalise quelques tâches simples	Réalise des tâches et résout des problèmes courants	Adapte ses façons de réaliser les activités en fonction des imprévus	Diagnostique et résout des problèmes de manière variée
Autonomie et responsabilité	Sous supervision permanente	Avec un certain degré d'autonomie, sous supervision partielle	En utilisant et appliquant les techniques et méthodes en toute autonomie	En imaginant et proposant des solutions
Rapport aux métiers/ secteurs	Réalisation partielle de certaines tâches d'un métier	Réalisation de quelques activités comportant plusieurs tâches	Réalisation de toutes les activités liées au métier/ fonction	Supervision et évaluation de l'activité en vue d'amélioration
Statut, rapport aux emplois et au travail	Situations d'entraînement / de formation : Apprentis, Stagiaires ou Apprenants	Aide-cuisinier Manœuvre (ex. aide-maçon) Commis de salle et cuisine	Premier commis Maçons Coiffeur Serveur (cf encaissement) Opérateur call center	Cuisinier Contremaître Chef d'équipe (ex. Chef d'opérateurs call center, 1 ^{er} chef de rang) Manageur-coiffeur

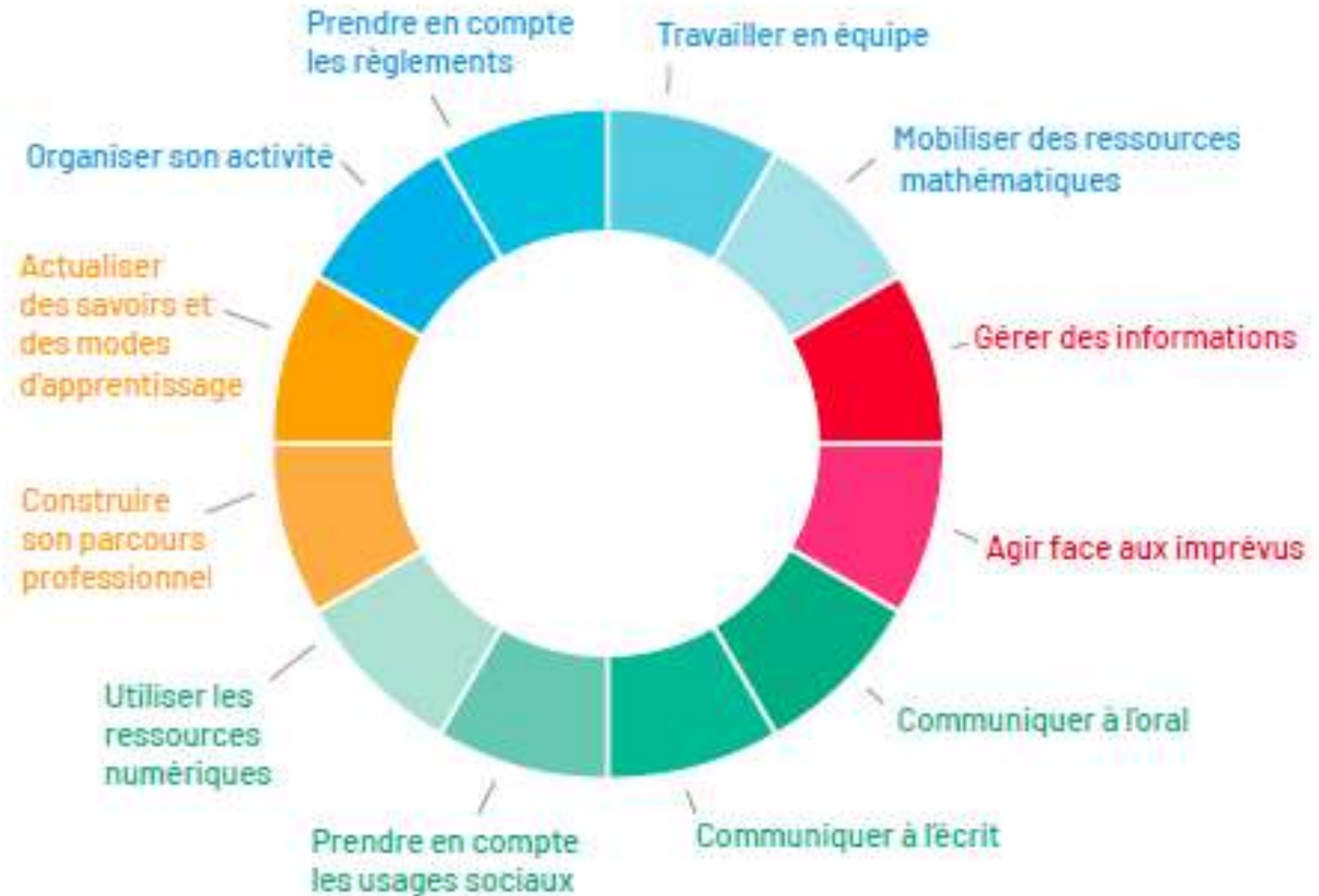
12 Compétences transversales regroupées en 4 Pôles:

Organisationnel

Réflexif/Actionnel

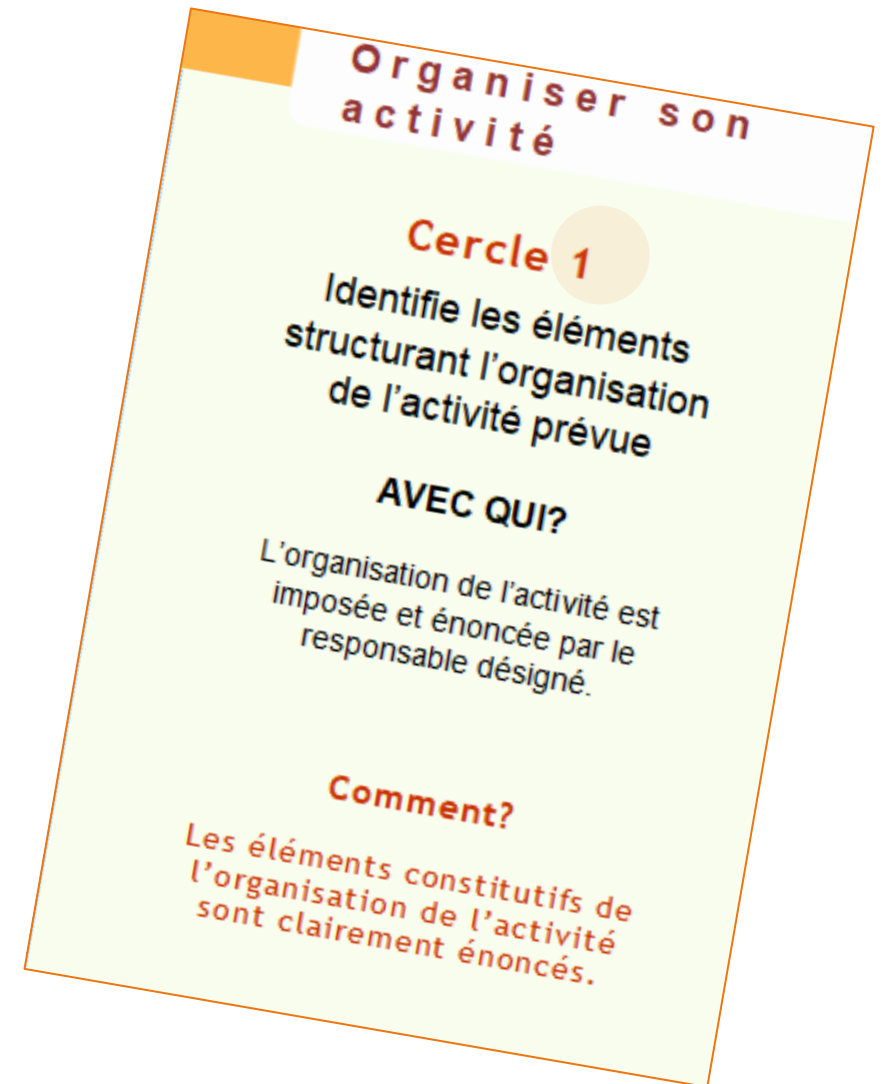
Communicationnel

Réflexif / Personnel



Les descripteurs de niveaux :

- 4 Je résous les problèmes de façon variée en autonomie et, le cas échéant, supervise et évalue
- 3 J'adapte ma façon de réaliser les activités en fonction des aléas en autonomie
- 2 Je réalise des tâches et résout des problèmes courant sous supervision partielle
- 1 Je réalise des tâches simples sous supervision totale



Une entrée par les situations pour permettre :

- de faciliter l'explicitation de l'expérience des bénéficiaires
- L'identification des activités professionnelles visées par un projet: d'insertion, de formation, de certification, et in fine un emploi
- de mieux spécifier les exigences en fonction d'une situation d'activité particulière.



un commis de cuisine peut avoir besoin de mobiliser des compétences orales sur des sujets familiers, avec son entourage professionnel direct (niveau 2), et de faire usage de compétences écrites à un niveau plus avancé (niveau 3) pour lire des fiches techniques.

Dans un travail d'ingénierie de formation et d'évaluation, la carte de compétences Rectec pourra également être croisée avec des référentiels métiers ou des fiches de poste.



Erasmus+



rectec

Reconnaitre les compétences transversales
en lien avec l'employabilité et les certifications

La mise en pratique

**Orientation...Formation...Certification/Valid
ation**

Orientation





Appropriation d'une démarche de reconnaissance des compétences transversales

- Démarche déductive sur base de la carte et des critères/indicateurs les termes sont appropriés par le biais d'exemples
- Démarche inductive en partant de situations vécues ce qui permet d'élaborer des scénarios et outils diversifiés



Croisement de la carte avec des situations ou famille de situations vécues ou revisités

- Création d'activités professionnels réelles ou ludique comme « la construction d'une tour ». Les observateurs doivent identifier les CT mise en œuvre par le groupe « constructeur »



Transfert de la démarche dans d'autres situations ou familles de situations

- En s'appuyant sur d'autres situations (domaine personnel, loisirs, emploi antérieur...) qui sont revisités
- Dans le cadre des stages qui permettent un repérage des compétences transversales en situation réelle..



Valorisation des compétences transversales développées en situation


- Le CV Europass
- Le Portfolio

Formation






Concertation et appropriation de l'outil par l'équipe pédagogique



Présentation de la démarche aux apprenants/stagiaires

- Clarification des termes et compréhension commune des 12 compétences transversales
- Identification de 5 CT mobilisées + niveaux en situation de travail et/ou de vie : Travail individuel avec une carte « vierge » des indicateurs



Appropriation de la démarche par le groupe stagiaires

- Clarification des niveaux: Travail en sous-groupe sur base de la carte complète avec les indicateurs de niveaux.
- Repositionnement des 5 CT identifiées : Travail en individuel pour rectificatif ou confirmation des niveaux identifiés
- Retour en grand groupe et échange sur les différences de niveaux.



Utilisation de la carte en auto-évaluation et évaluation croisée tout au long de la formation

Paroles de stagiaire expérimentation FRANCE



Certification/Validation






Introduction de la démarche et présentation des liens entre les activités professionnelles et les Compétences transversales



Identification des activités significatives pour compléter le livret d'expérience (VAE)



Caractériser les familles de situation, les contextes de réalisation et les compétences mobilisées → Choisir les niveaux de graduation et retranscription dans le livret d'expérience



Préparation au passage devant jury : Verbalisation à partir de jeux de rôle

Mise en situation





« Brigitte Aide-soignante à domicile se rend chez Mme X afin de réaliser sa toilette du matin ainsi que son petit-déjeuner. Les tâches doivent être terminées à temps afin que Mme X soit à l'heure à son rdv médical de 10h du matin à l'hôpital.

Brigitte se rend compte à son arrivée que l'infirmière n'est pas venue pour effectuer les soins de plaies ni préparer les médicaments à Mme X.

Brigitte ne peut réaliser les actes infirmiers et se voit contrainte de faire faire à cette situation. *Sachez qu'en Belgique une aide-soignante ne peut réaliser les soins de plaies ni préparer les médicaments.*

Brigitte face à cette situation prend contact avec le service d'aide et de soins à domicile afin de contacter la directrice des soins infirmiers pour rendre compte de la problématique qu'elle rencontre chez Mme X. Elle devra surement prendre contact avec l'hôpital afin de trouver un arrangement pour le



Quelles compétences transversales pensez-vous que Brigitte a dû mobiliser pour faire face à cette situation en dehors des compétences techniques nécessaires à la réalisation de la toilette et de la prise en charge du repas de Mme X



Agir face aux imprévus : Niveau 3 :

- Elle fait appel à la directrice des soins infirmiers afin que cette dernière lui donne les consignes à suivre. Elle a donc bien mis en œuvre la procédure adaptée au problème lié à son activité

Organiser son activité : Niveau 3 :

- Brigitte a réorganisé son activité afin de réaliser les tâches dans les temps (contact avec l'hôpital pour adapter le rdv en fonction des consignes reçues par l'infirmière chef)

Communication à l'Oral : Niveau 3 :

- Elle a communiqué en fonction des besoins de la situation rencontrée (Contact téléphonique avec le service de soin à domicile + rdv à l'hôpital)

Prendre en compte les règlements : Niveau 3 :

- Elle a bien intégré l'ensemble des consignes et procédures à suivre dans l'ensemble de son activité (elle n'a pas réalisé les soins car interdit dans sa fonction et fait appel à la hiérarchie)

MERCI

....



Myriam Colot



02/246.38.63



Myriam.colot@aid-com.be



www.aid-com.be (rubrique Nos Projets)

<http://rectec.ac-versailles.fr/>